



Lesegerät Halo



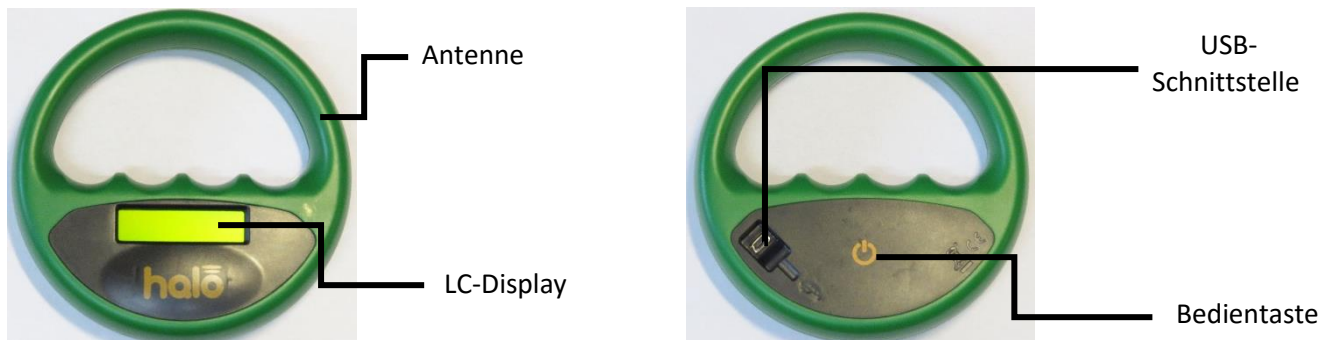
Bedienungsanleitung

Inhalt

Gerätebeschreibung	3
Lieferumfang.....	3
Technische Details	3
Transponder einlesen	4
Auslesen des Speichers am PC	4
Systemvoraussetzungen	4
Softwareinstallation	4
Bedienung der Software	9
Auslesen der Nummern	9
Übertragen der Nummern	9
Nummern als Datei speichern	10
Gerätespeicher löschen	10
Laden der Batterie	11
Sicherheitshinweise.....	11
Garantie, Support, Kontakt	12

Gerätebeschreibung

Das Lesegerät Halo kombiniert Leistungsstärke mit einem kompakten, ergonomischen Design. Es wird im praktischen, gepolsterten Hartschalenkoffer geliefert. Durch die Bedienung mit nur einem Knopf ist es äußerst komfortabel. Wegen der großen Antenne wird ein Leseabstand von bis zu 10cm erreicht. Dabei beherrscht das Gerät die Lesestandards FDX-B, FDX-A (FECAVA) und Biotherm Microchip. Beim Lesen wird die Chipnummer gespeichert und kann bequem am PC ausgelesen werden. Dazu wird es mit Hilfe des mitgelieferten Kabels mit dem PC verbunden. Mit diesem Kabel wird auch direkt der Akku des Gerätes an einer beliebigen USB-Schnittstelle aufgeladen. Eine Akkuladung ist für ca. 1000 Lesevorgänge ausreichend. Durch die kostenlose Software kann auch überprüft werden, ob ein Tier bei den Datenbanken "Scanner Angel", "PetLog" oder "DogLost" als vermisst gemeldet wurde.



Lieferumfang

- Lesegerät Halo
- Mini-USB-Kabel
- Gepolsterter Hartschalenkoffer
- Kurzanleitung

Optional kann folgendes Zubehör bestellt werden:

- Datenträger mit Software
- Gedruckte ausführliche Bedienungsanleitung
- USB-Steckdosenladeadapter

Technische Details

Entspricht dem Standard ISO 11784

Maße: 135mm Durchmesser, 33mm Tiefe

Gewicht: 170g

Stromversorgung: 7,4V 1800mA Lithium-Polymer-Akku

2 x 12mm FDX-A (10-stellige Nummer) Chipleseabstand: bis zu 10cm

2 x 12mm FDX-B (15-stellige Nummer) Chipleseabstand: bis zu 10cm

Liest auch Biotherm Transponder

USB-Anschluss

Zweizeiliges, gut lesbares LC-Display

Speichert die letzten 2730 Nummern im Gerätespeicher, der am PC ausgelesen werden kann

Transponder einlesen

Schalten Sie das Gerät mit einem Druck auf die Bedientaste ein. Das Gerät piept und zeigt auf dem Display

Halo Scanner

Scanning

an. Das Gerät befindet sich jetzt bereits im Lesemodus. Bringen Sie nun die Antenne in die Nähe des Transponders und wird er erkannt, piept der Leser zwei Mal und zeigt die Transpondernummer auf dem Display an. Nach etwa 40 Sekunden schaltet sich das Gerät selbständig ab. Möchten Sie weitere Transponder einlesen, wiederholen Sie den Vorgang. Auch während die Nummer noch angezeigt wird, kann ein erneuter Lesevorgang mit einem Druck auf die Taste aktiviert werden.

Wird nach ca. 20 Sekunden kein Chip erkannt, zeigt das Gerät

No Tag Found

an und schaltet sich nach 5 Sekunden aus.

Auslesen des Speichers am PC

▪ **Systemvoraussetzungen**

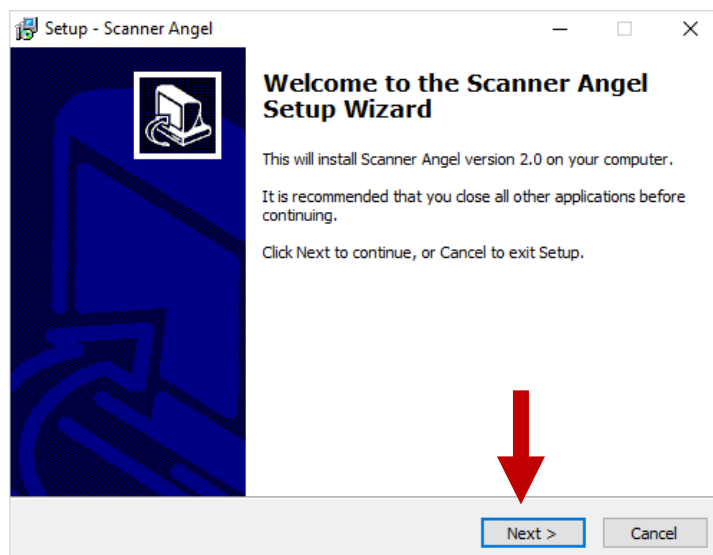
PC mit Windows ab Version 98

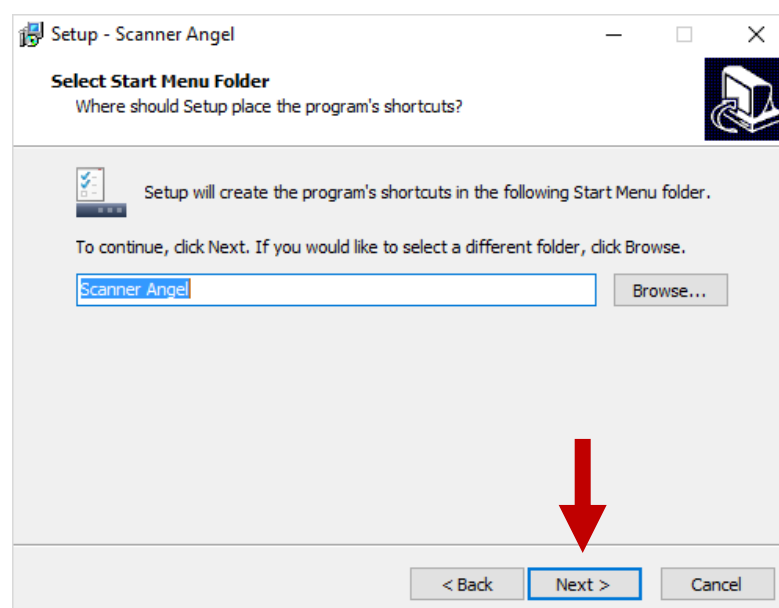
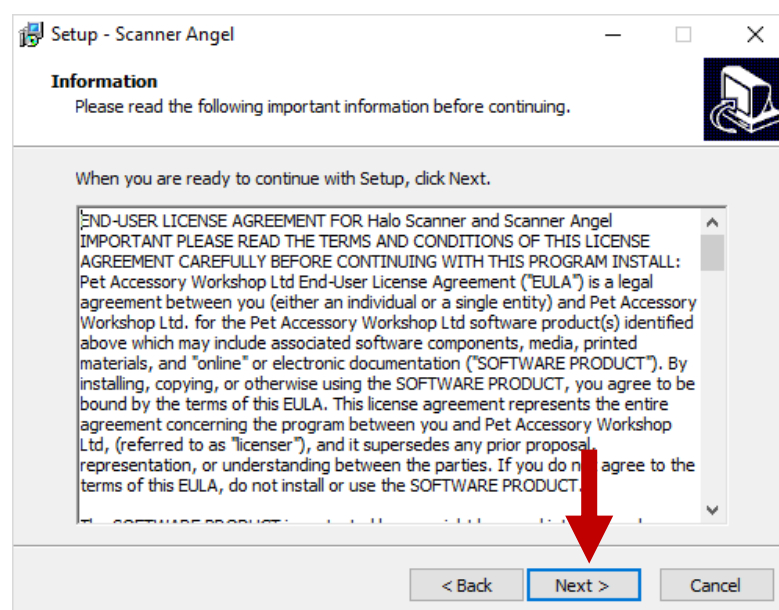
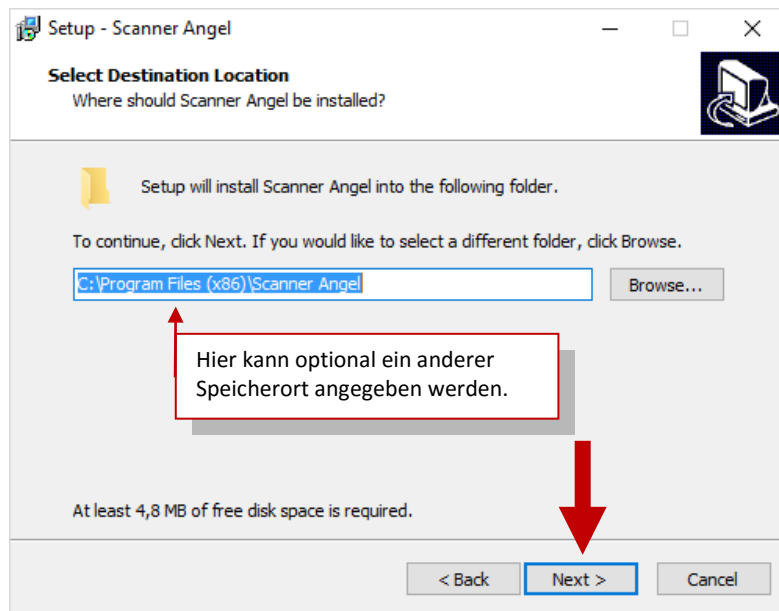
Mac und Linux werden leider nicht unterstützt.

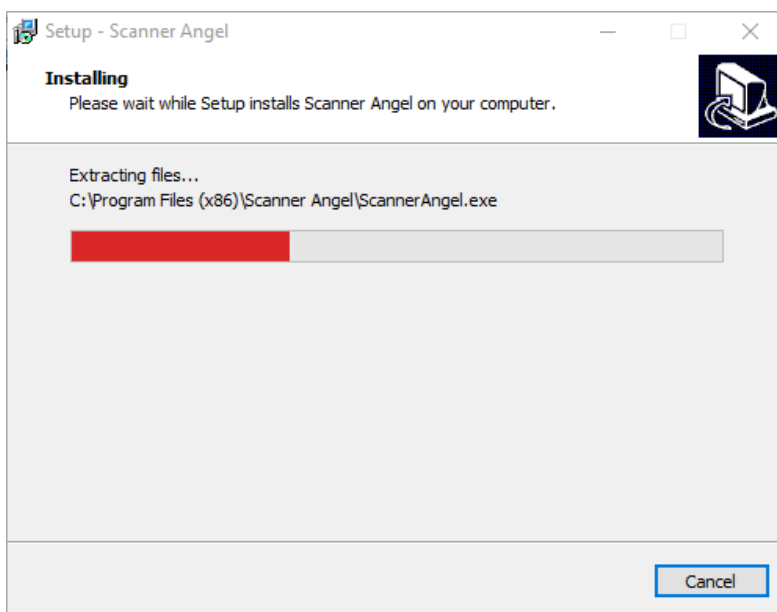
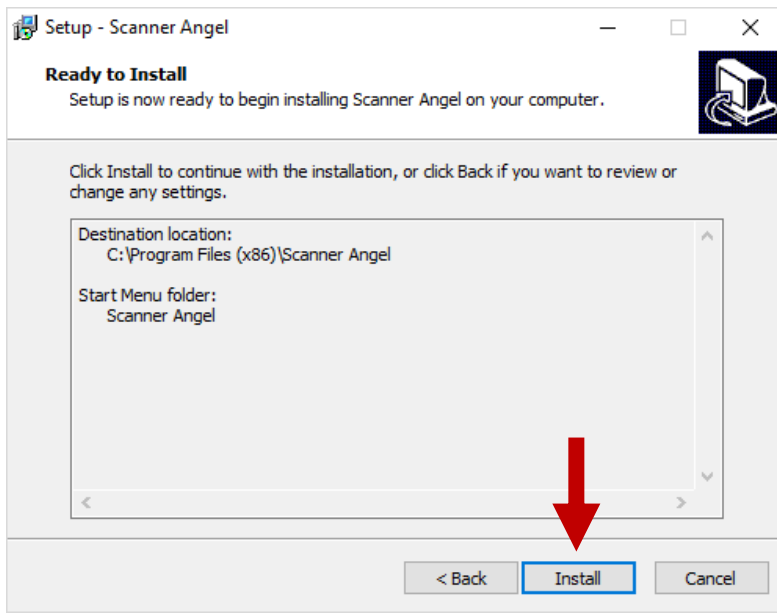
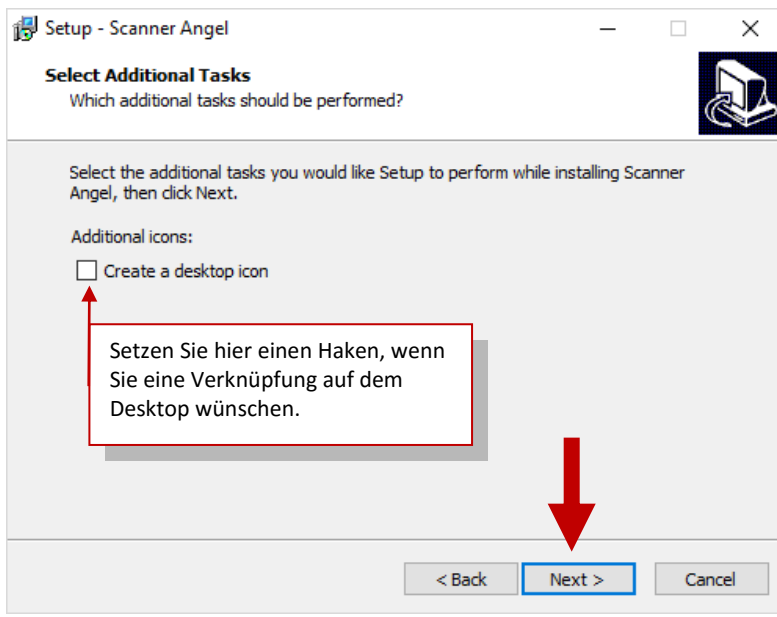
▪ **Softwareinstallation**

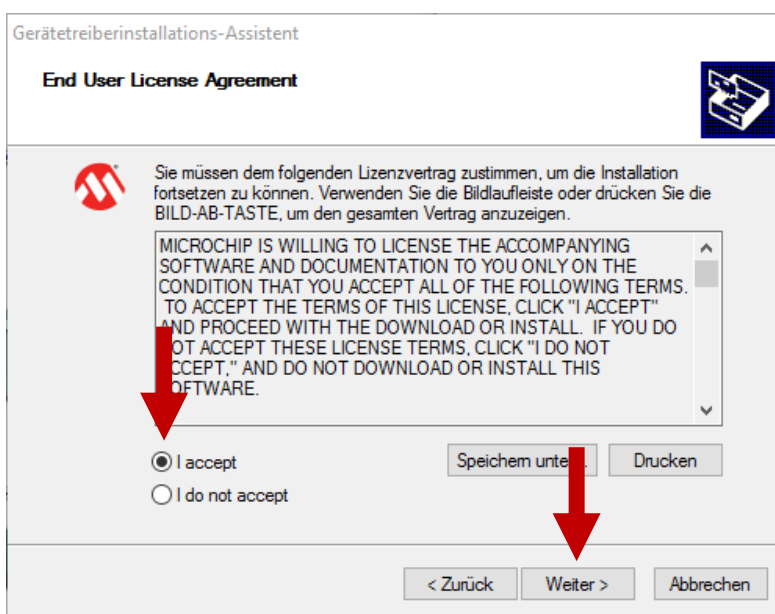
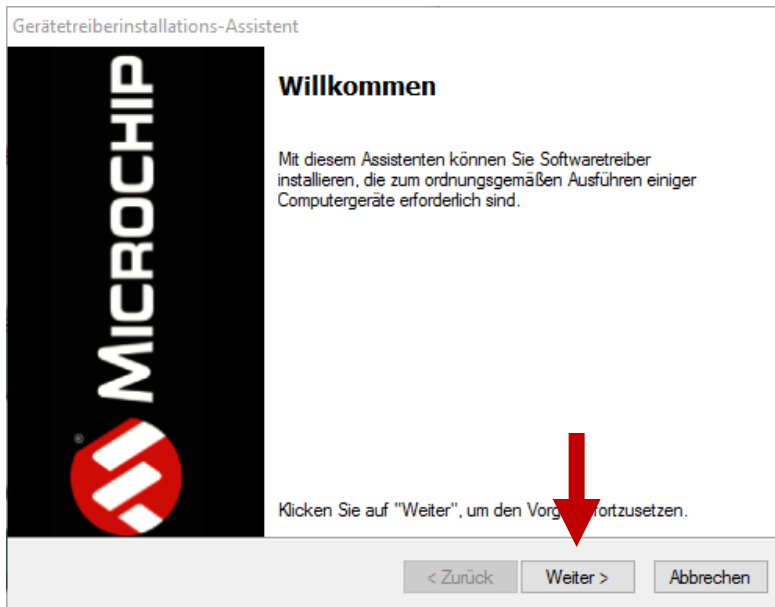
Damit der Computer mit dem Lesegerät kommunizieren kann, muss es zunächst auf dem PC einmalig eingerichtet werden. Dazu ist es notwendig die Treiber und die Lesesoftware zu installieren. Diese befinden sich auf www.chiphandel.de → Downloads oder auf dem optional mitgelieferten Datenträger.

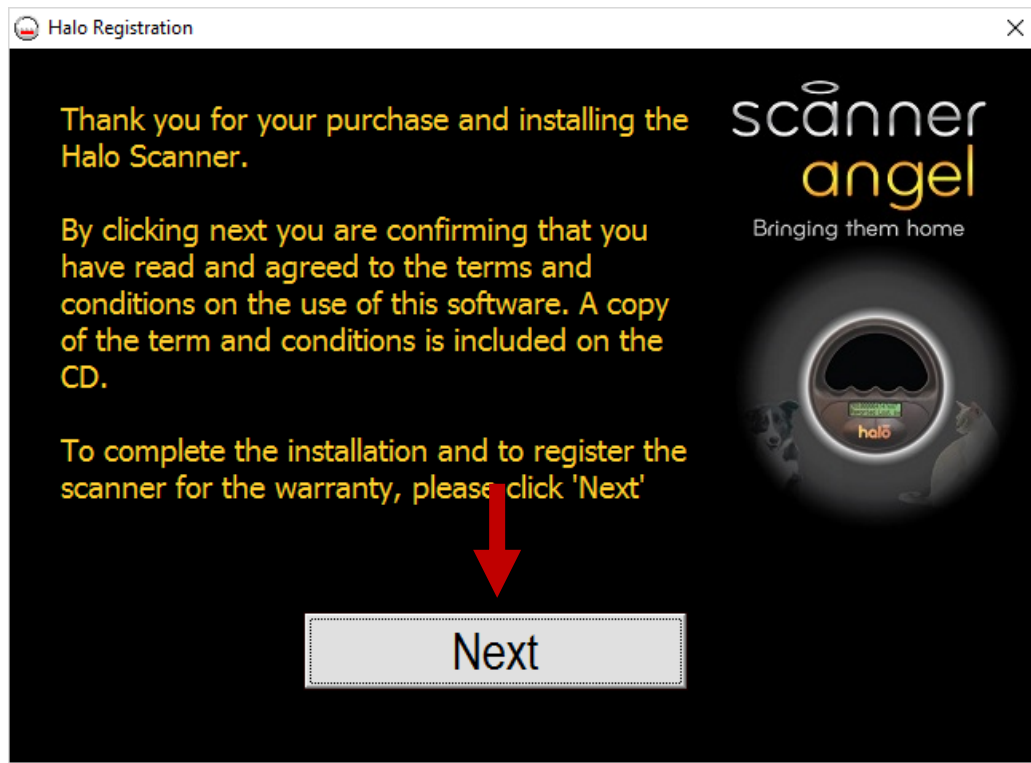
Führen Sie die Datei „setup.exe“ mittels Doppelklick aus. Bestätigen Sie eventuelle Sicherheitsabfragen Ihres Systems. Nun gelangen sie in das Installationsmenü. Bestätigen Sie die Dialoge, wie auf den Bildern gezeigt.



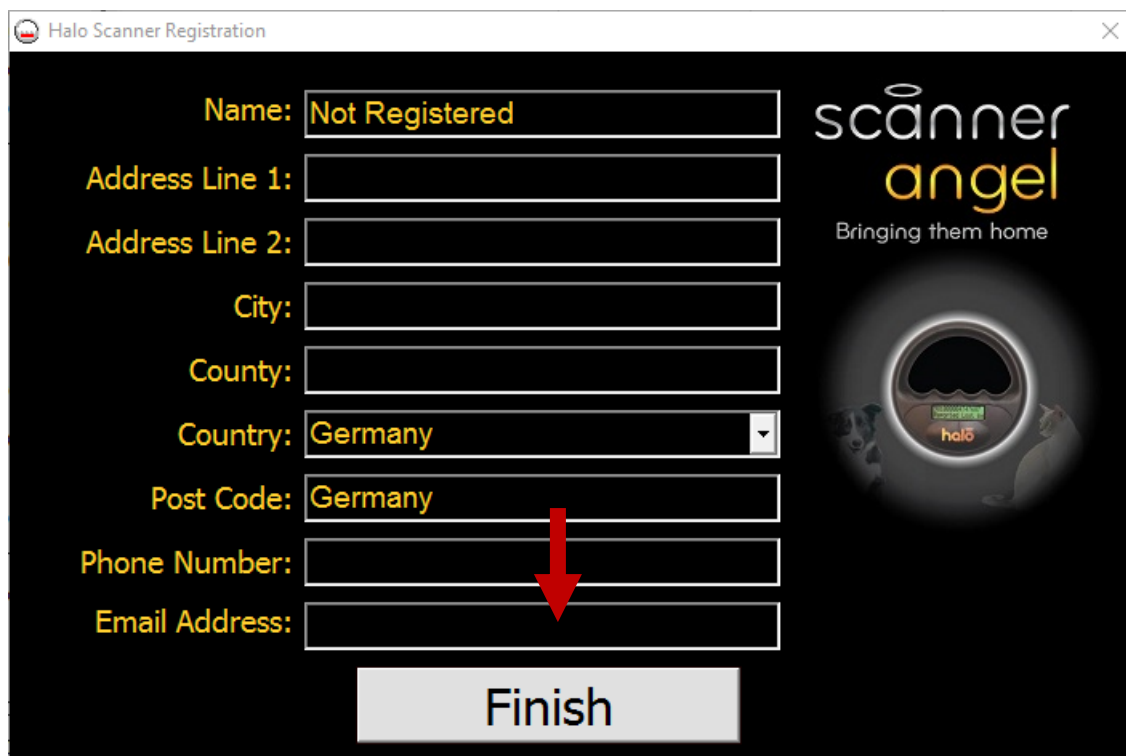








Im folgenden Dialog können Sie Ihr Gerät optional registrieren. Für die Funktionsweise des Gerätes und der Software ist eine Registrierung allerdings nicht erforderlich.



Halo Scanner Registration

Name: Not Registered

Address Line 1:

Address Line 2:

City:

County:

Country: Germany

Post Code: Germany

Phone Number:

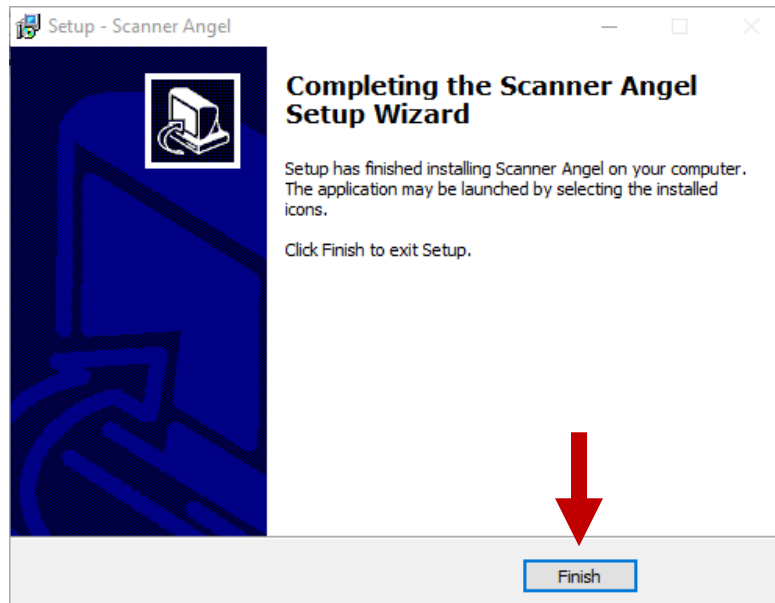
Email Address:

Finish

scanner angel
Bringing them home

halö

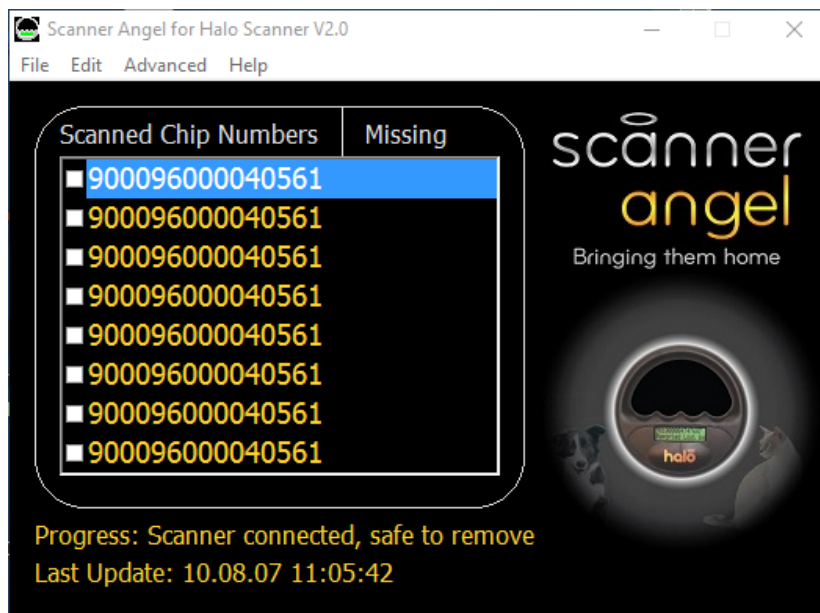
The image shows a registration window titled 'Halo Scanner Registration'. It contains a form with fields for Name, Address Line 1, Address Line 2, City, County, Country (set to Germany), Post Code (set to Germany), Phone Number, and Email Address. A red arrow points to the 'Finish' button. On the right, there is a logo for 'scanner angel' with the tagline 'Bringing them home' and a small image of a dog's face with the word 'halö' below it.



▪ Bedienung der Software

▪ Auslesen der Nummern

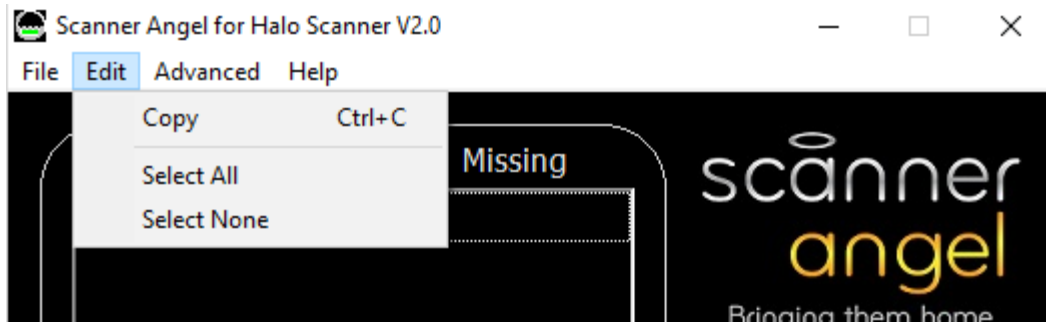
Starten Sie die Software „Scanner Angel“. Verbinden Sie das Lesegerät mit Hilfe des USB-Kabels mit dem Computer. Wird das Gerät erkannt, erscheinen die Nummern sofort im Fenster:



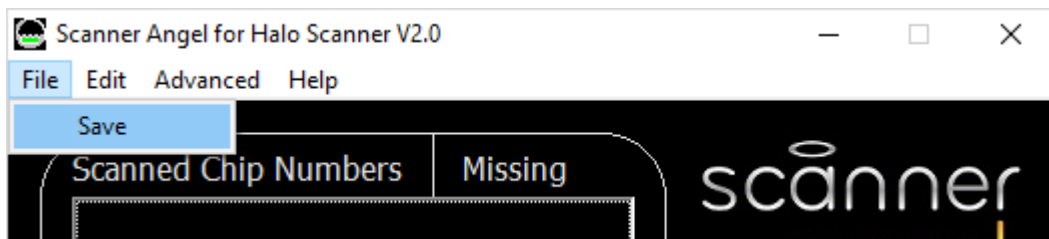
Wird das Gerät nicht erkannt, trennen Sie die Verbindung zum PC und schließen Sie das Gerät dann erneut an.

▪ Übertragen der Nummern

Möchten Sie Nummern eine externe Anwendung kopieren, können Sie einzelne Nummern anwählen indem Sie das Kontrollkästchen links neben den Nummern anklicken. Möchten Sie stattdessen alle Nummern auswählen, klicken Sie auf Edit -> Select All. Möchten Sie alle angewählten wieder abwählen klicken Sie auf Edit -> Select None. Um Sie in den Zwischenspeicher zu kopieren, drücken Sie Strg + c oder Edit -> Copy. Fügen Sie nun die Nummern in Ihre Anwendung per Strg + v ein.



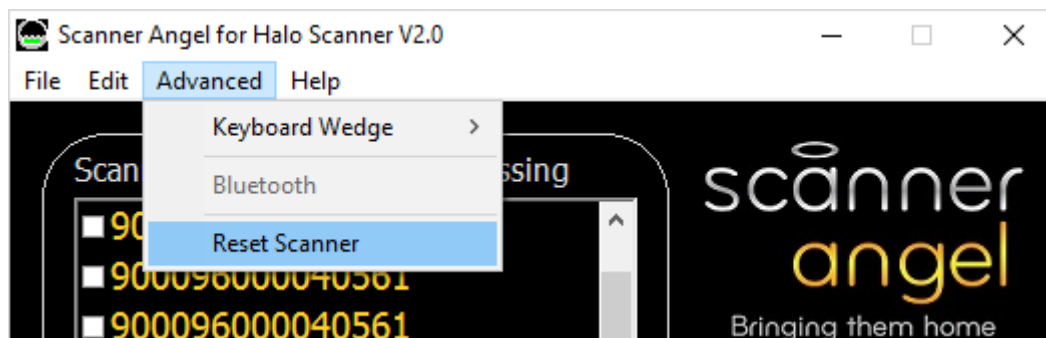
▪ Nummern als Datei speichern



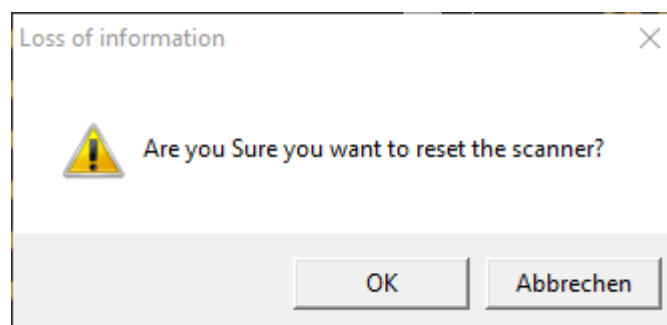
Möchten Sie alle Nummern als *.txt-Datei abspeichern, klicken Sie auf File -> Save. Im Nächsten Dialog wählen Sie bitte den Speicherort und den Dateinamen aus. Dort können Sie die Datei wiederfinden.

▪ Gerätespeicher löschen

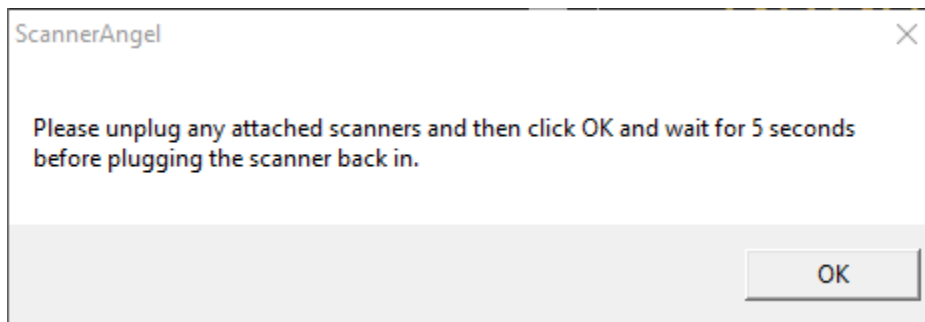
Möchten Sie den Nummernspeicher des Gerätes löschen, müssen Sie das Gerät zurücksetzen. Klicken Sie dazu auf Advanced -> Reset Scanner.



Durch die Bestätigung des folgenden Dialoges mit OK wird der Resetvorgang gestartet:

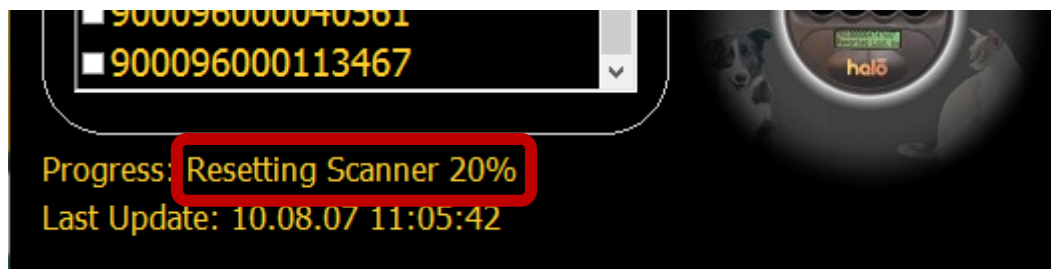


Es erscheint folgender Dialog:



Trennen Sie nun Ihr Gerät vom PC, bestätigen Sie den Dialog mit einem Klick auf OK. **Warten** Sie nun mindestens 5 Sekunden und stellen Sie die Verbindung mit dem PC wieder her. Wird der Scanner erkannt, wird die Software des Gerätes zurückgesetzt.

An der Prozentanzeige können Sie sehen, wie der Fortschritt des Vorganges ist.



Auf dem Display des Lesegerätes wird angezeigt:

Updating
Do Not unplug

Der Scanner darf während des gesamten Vorgangs nicht vom PC getrennt werden.

Laden der Batterie

Der Leser wird durch einen Akku mit Strom versorgt. Dieser Akku ist so konzipiert, dass ca. 1000 Lesevorgänge mit einer Akkuladung möglich sind. Er kann durch einen USB-Anschluss aufgeladen werden. Die Lebensdauer der Batterie hängt nicht nur von der Verwendung, sondern auch von der Umgebung, in der der Leser gelagert wird, ab.

Eine Anzeige an der rechten Seite des Displays zeigt den Ladezustand des Akkus.

Sicherheitshinweise

Lagern Sie das Gerät an einem trockenen Ort. Die Lagerungstemperatur darf -10°C bis 60°C nicht unter- bzw. überschreiten. Die Betriebstemperatur liegt zwischen -5°C und 40°C.

Halten Sie den Leser von Kindern und Tieren fern.

Garantie, Support, Kontakt

Die Garantiedauer beträgt 2 Jahre. Möchten Sie einen Garantiefall melden oder benötigen Sie technische Hilfe beim Verwenden des Gerätes, wenden Sie sich bitte an:



chiphandel.de
Tierkennzeichnung
Inh. Daniel Rebotzke

Lindenstr. 12 A
OT Cobbel
D-39517 Tangerhütte
Tel.: +49 (03935) 21 20 44
Mobil: +49 (0174) 798 44 88
FAX: +49 (03935) 955 99 50

info@chiphandel.de

www.chiphandel.de

